



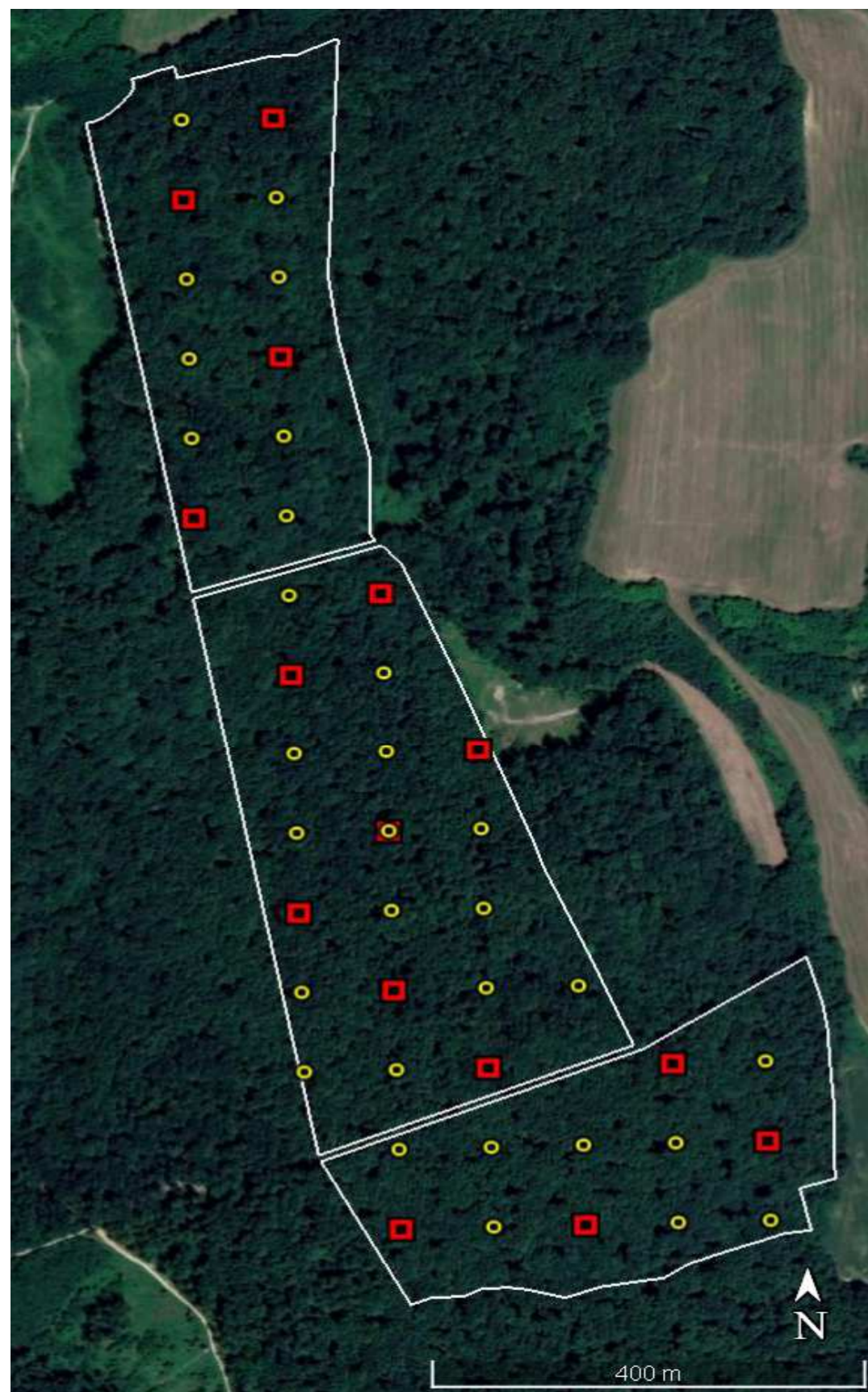
Éghajlatváltozási monitoring

Erdészeti célú megfigyelés zalai bükkös mintaterületeken

Szerző: Stuller Zoltán

Az éghajlatváltozási monitoring keretében 2013 óta 3 zalai mintaterület folyamatos megfigyelése zajlik az NFK Erdészeti Főosztály és a NAIK-ERTI közös feladatául.

A mintaterületek kiválasztásakor – a klímaváltozás általi fokozott veszélyeztetettségük miatt – a bükkös erdőállományok kerültek fókuszba. A kijelölést leíró adatok széles skálájának – úgymint fafaj, kor (60-110 év), Ellenberg-index adatok, meteorológiai adatsorok, aszályindexek, EVH adatsorok, vegetációs index adatok – áttekintése és elemzése előzte meg.

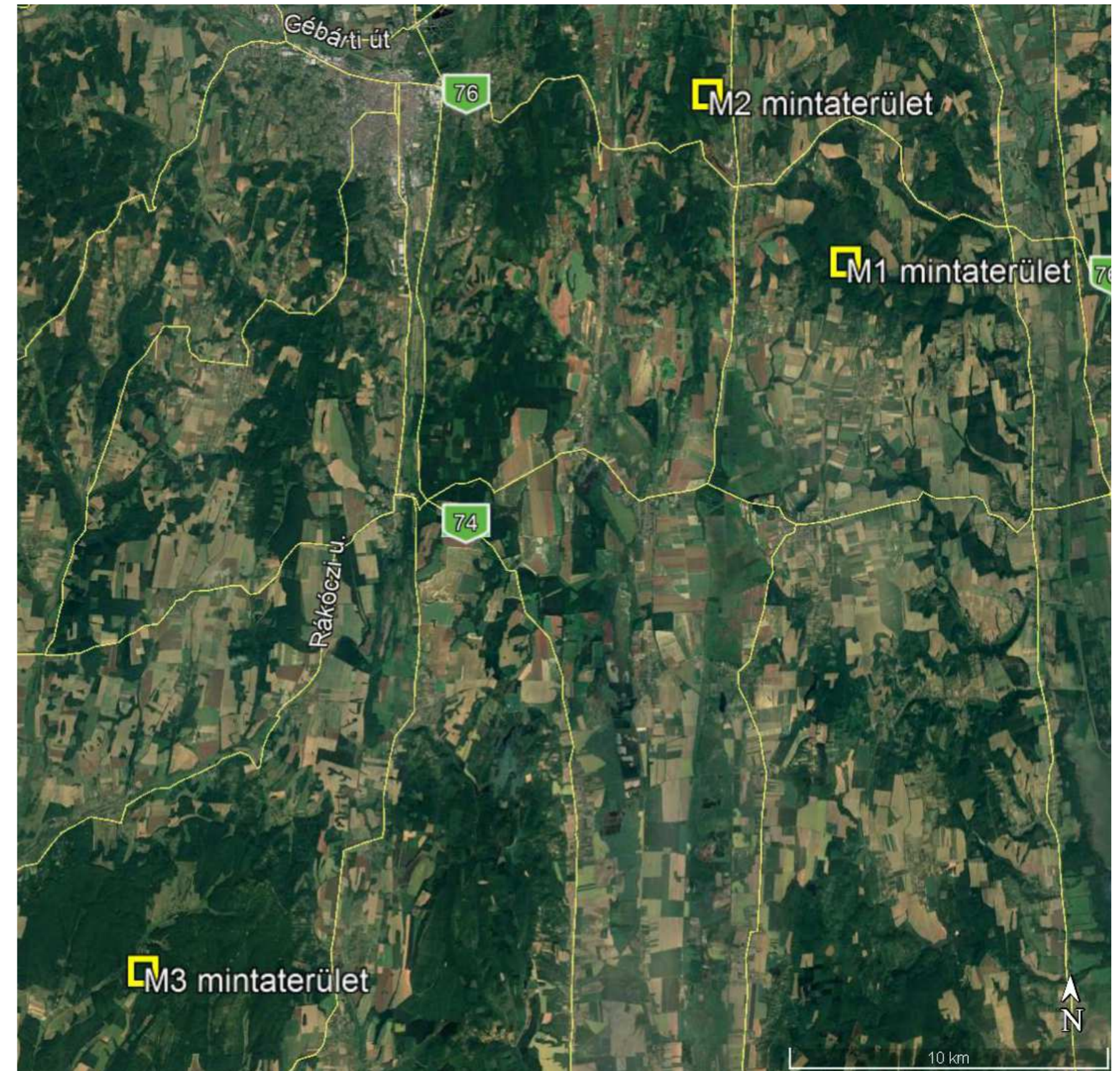


Mintapontok az M2 területen

A mintaterületként kijelölt erdőrészek

M1	Nagykapornak	24C
M2	Nagykapornak	2D, 3B, 6B
M3	Szentpéterföldre	21A

A legintenzívebb vizsgálat az M2 mintaterületen, 35,22 ha-on zajlik, a 85x85 méteres hálózatban kijelölt mintapontokon. A 44 mintapontból 15 kiemelt minőségű (piros négyzetek), mivel ezeken évente ismétlődő felvételek folynak.

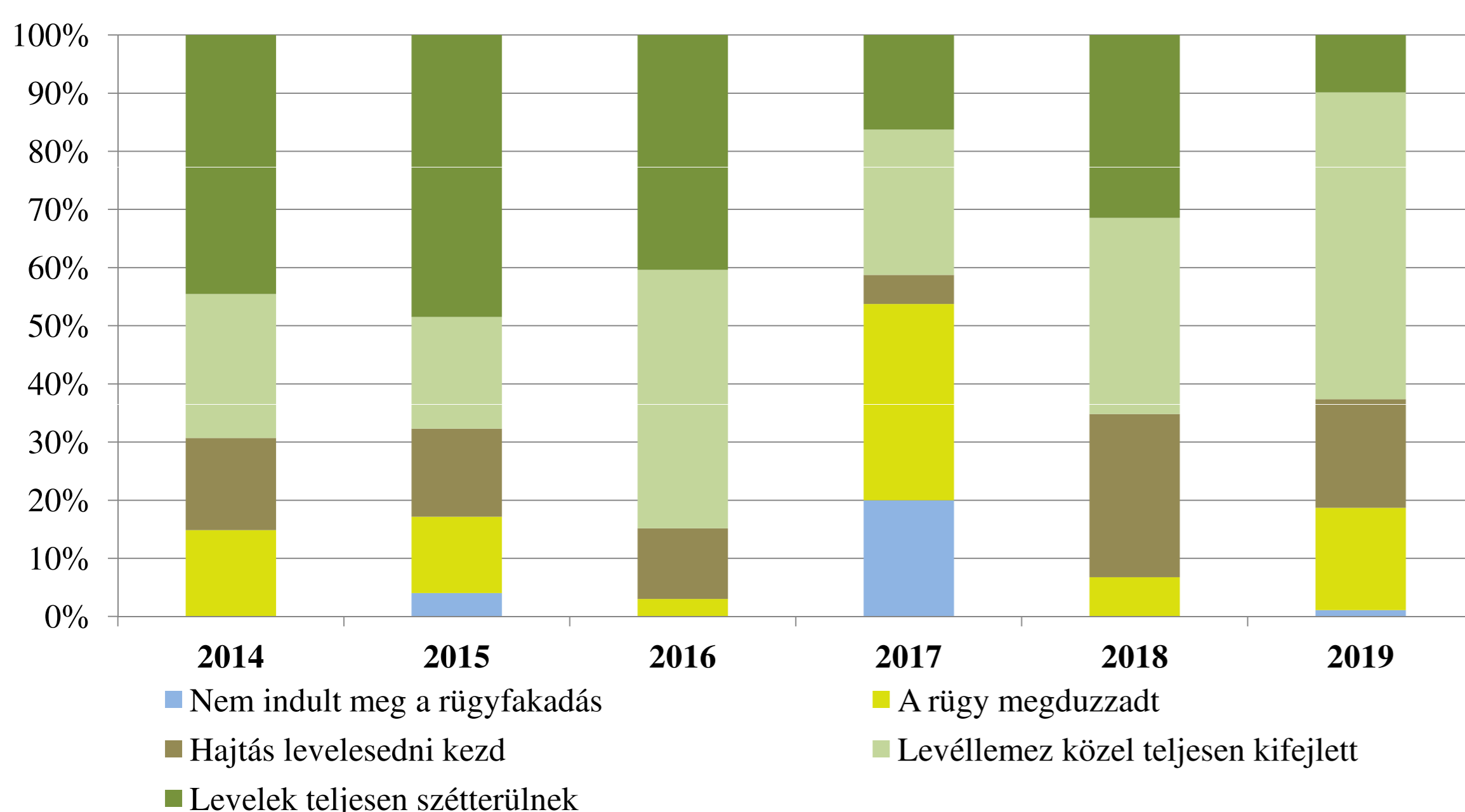


Éghajlatváltozási monitoring mintaterületek elhelyezkedése

Az M2 mintaterületen zajló felvételek, valamint kezdő évük és gyakoriságuk

Faállomány felvétel (élőfa, holtfa, holtfaanyag)	2013 (visszatérés 2023-ban tervezett)
Lágyszárú vegetáció felvétel	2013 (visszatérés 2023-ban tervezett)
Talajlakó mezofauna vizsgálat (Collembola)	2014 (visszatérés 2019-ben)
Genetikai mintagyűjtés	2014
Lombfakadás vizsgálat (fenológia)	2014-től, évente
Egészségi állapot felvétel (EVH)	2013-tól, évente, szeptemberben
Meteorológiai adatgyűjtés (hőmérséklet, páratartalom, csapadék, talajnedvesség*)	2013-tól, folyamatos *2018-tól, folyamatos

A mintavételek a Nemzeti Szisztematikus Erdőleltár mintapontjával megegyező, 12,62 méter sugarú (500 m² területű) körön belül valósultak meg.



Hazánk klímájának változása, az évszakok torzulása az évente ismétlődő vizsgálatok adataiból egyértelműen érzékelhető. A lombfakadás éves alakulása jól szemlélteti a faegyedek alkalmazkodását az évszaki eltérésekhez. A rövidülő tavaszi átmenet a fenofázisok egyenetlen eloszlását, kiugró értékeket eredményez, míg lassabb melegedés esetén egyenletes eloszlás tapasztalható (pl. 2018). Az elhúzó, nyáris ősz hatása a szeptemberi egészségi állapotfelvételek adataiban is megmutatkozik.